

ȘANTIERUL ARHEOLOGIC BICAZ

(reg. Bacău)

ÎN ANUL 1957, pe baza convenției de colaborare tehnico-științifică dintre Academia R.P. Romîne și Departamentul Energiei Electrice, au continuat lucrările grupului de cercetări complexe Bicaz în zona viitorului lac de acumulare al Hidrocentralei « V. I. Lenin » de la Bicaz.

Caracterul acestor cercetări a impus o colaborare strînsă între arheologii și specialiștii din alte domenii, ca istorie medie, antropologie, etnografie și lingvistică.

În cele ce urmează prezentăm pe scurt numai principalele rezultate ale cercetărilor arheologice la care au participat specialiști de la Institutul de arheologie al Academiei R. P. Romîne și Muzeul de Antichități din Iași al Filialei Academiei R. P. Romîne, precum și muzeografi de la muzeele de istorie din Bacău, Fălticeni, T. Severin, Lugoj, Orașul Stalin și Oradea. În afară de aceștia, a mai participat ca invitat și un cercetător de la secția de arheologie a Filialei din Chișinău a Academiei de Științe a U.R.S.S.

Cercetările programate au putut fi realizate datorită sprijinului material și înțelegerii conducerii Departamentului Energiei Electrice și a Hidrocentralei de la Bicaz.

După cum reiese din rapoartele preliminare din 1957, rezultatele obținute în acest an, ca și cele din campaniile anterioare (1954—1956), impun și în 1958 continuarea și încheierea cercetărilor arheologice din această zonă, care, prin crearea lacului de acumulare, nu va mai putea fi cercetată. De asemenea, cu prilejul cercetărilor din 1958, va trebui să se definitiveze documentarea necesară strămutării principalelor monumente istorice din această regiune.

Rezultatele cercetărilor științifice complexe din această regiune vor fi înmănușate într-o serie de lucrări monografice care împreună cu viitorul muzeu de la Bicaz, vor trebui să oglindească dezvoltarea vieții și muncii omenești din această regiune din cele mai vechi timpuri pînă la uriașele transformări social-economice legate de crearea Hidrocentralei « V. I. Lenin » de la Bicaz.

I. PALEOLITIC (CEAHLĂU ȘI BISTRICIOARA) *

Cercetările din anul 1957, deși au fost de mai scurtă durată — numai 63 de zile — fiind în schimb mai bine organizate, au depășit cu mult volumul lucrărilor din anul precedent.

* Colectivul șantierului a fost format din: C.S.Nicolăescu-Plopșor (responsabil), M. Bitiri, M. Brudiu, V. Căpitanu, N. Chetraru-Chișinău, F. Mogoșanu,

Al. Păunescu, I. Pop, L. Roșu, I. Stratan, I. Tudorache, N. Zaharia (membri), T. Bader și Eugenia Păpușoiu (studenți).

Pe trei din vechile obiective — Bofu, Cetățica și Podiș — suprafața săpăturilor a fost mult lărgită, atacîndu-se totodată și trei obiective noi: Bistricioara, Cremenîș și Scaune. Prezintă pe scurt, sub formă preliminară, acțiunea expediției noastre și rezultatele obținute, urmînd ca în viitor să le înmănunchiem într-un studiu monografic; aceasta se va putea face evident, după încheierea ultimei campanii, programată pentru anul 1958, campanie de lichidare a tuturor obiectivelor restante pe care le pun problemele paleoliticului din această zonă.

În afară de săpăturile arheologice, una dintre problemele care a preocupat colectivul nostru a fost aceea a formării și cronologiei teraselor cu întreg cortegiul lor sedimentar. Avînd în vedere că dovezile de locuire paleolitice cele mai frecvente se află pe terasa mijlocie, acesteia i-am dat și noi mai multă atenție, ajungînd prin cercetarea ei și la înțelegerea morfogenetică a celorlalte terase mai joase sau mai înalte. Atît la Bistricioara cît și pe Bofu, Cetățica, Dîrțu și Podiș avem resturile unor terase mijlocii, cele mai multe terase de confluență.

Pentru un început de încadrare geocronologică a sculptării și acumulării acestei terase am avut concursul geografilor Vintilă Mihăilescu, Ion Vintilescu și Ion Petrescu din București și C. Martiniuc și I. Sîrcu din Iași. Ne aflăm în fața unor concluzii preliminare, studiile și cercetările de laborator urmînd să adîncească această atît de puțin cunoscută problemă. De aceea trebuie privită cu rezerva cuvenită schema din figura 2.

Sculptarea terasei mijlocii a Bistriței a avut loc în interglaciațiunea Mindel-Riss, iar acumularea în timpul glaciațiunii Riss. În interglaciațiunea Riss-Würm a avut loc o puternică eroziune pe verticală care a suspendat terasa mijlocie la o înălțime de peste 25 m, dînd naștere terasei de la poale, acumulată apoi în Würm I. În interstadiile Würm I—Würm II și Würm II și Würm III se sculptează succesiv ultimele terase ale Bistriței acumulate respectiv în Würm II și Würm III, albia minoră fiind acumulată în actual. Această încadrare ne-a ușurat în bună măsură înțelegerea geocronologică a depunerilor lutoase mai noi de pe aceste terase, după părăsirea lor de către ape. Cum viața omenească nu se putea dezvolta decît pe terasele părăsite de apă, în unele cazuri chiar pe cuvertura de pietrișuri și mai apoi pe păturile de lut ce s-au așternut mai tîrziu, asupra acestora ne-am aplecat mai mult atenția.

Și în partea lor superioară aceste depozite lutoase sînt de o izbitoare asemănare, ceea ce arată că ele sînt contemporane și datorite acelorași fenomene geografice.

Concluzia la care am ajuns este că ele se datoresc în bună parte unor fenomene periglaciare. Astfel, pretutindeni sînt prezente penele de ghiață ale ultimului stadiu glaciatic și în unele cazuri au fost surprinse fenomene de congeliflucție, stratificare ritmică, șiroire și depuneri eoliene. Într-o notă specială am documentat, pe baza fenomenelor periglaciare, etajarea cronologică a acestor depozite¹.

Cel mai vechi paleolitic de pe valea Bistriței, szeletianul, a fost urmărit la Cetățica pe o suprafață de 180 mp, oferind de data aceasta o piesă foliacee bifacială cu totul caracteristică (fig. 3/18).

La Bistricioara, sondajele noastre au dat de o vatră de cărbuni în straturile de șiroire ale interstadiului Würm I—Würm II. Deși nu s-a descoperit nici o dovadă culturală, săpăturile vor trebui lărgite întrucît sîntem încredințați că sîntem și aici în fața unui strat de cultură szeletian.

¹ C. S. Nicolăescu-Plopșor, *Les phénomènes périglaciaires et la géo-chronologie du paléolithique supé-*

rieur en Roumanie, în *Dacia*, N.S., II, 1958, p. 399-407.

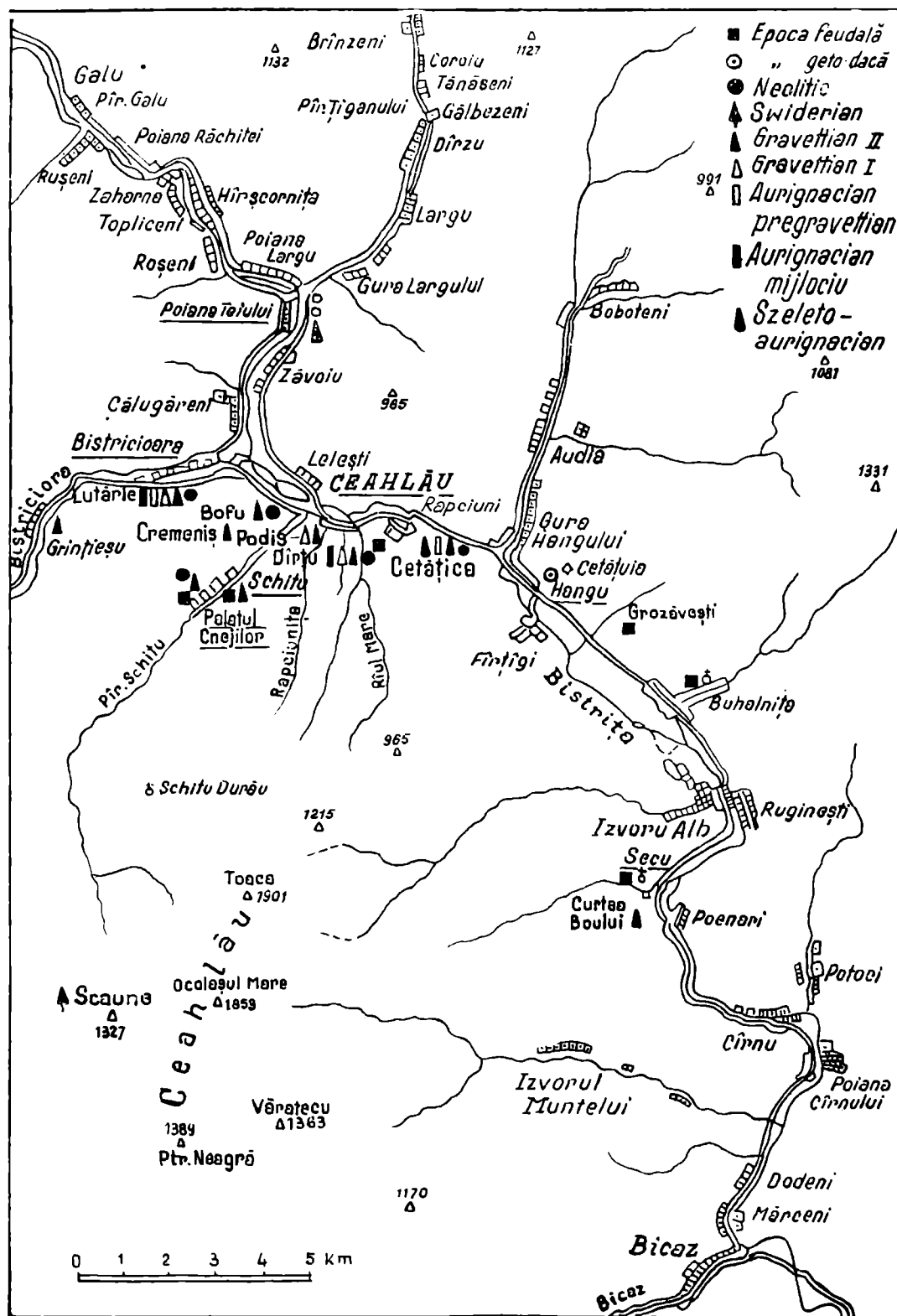
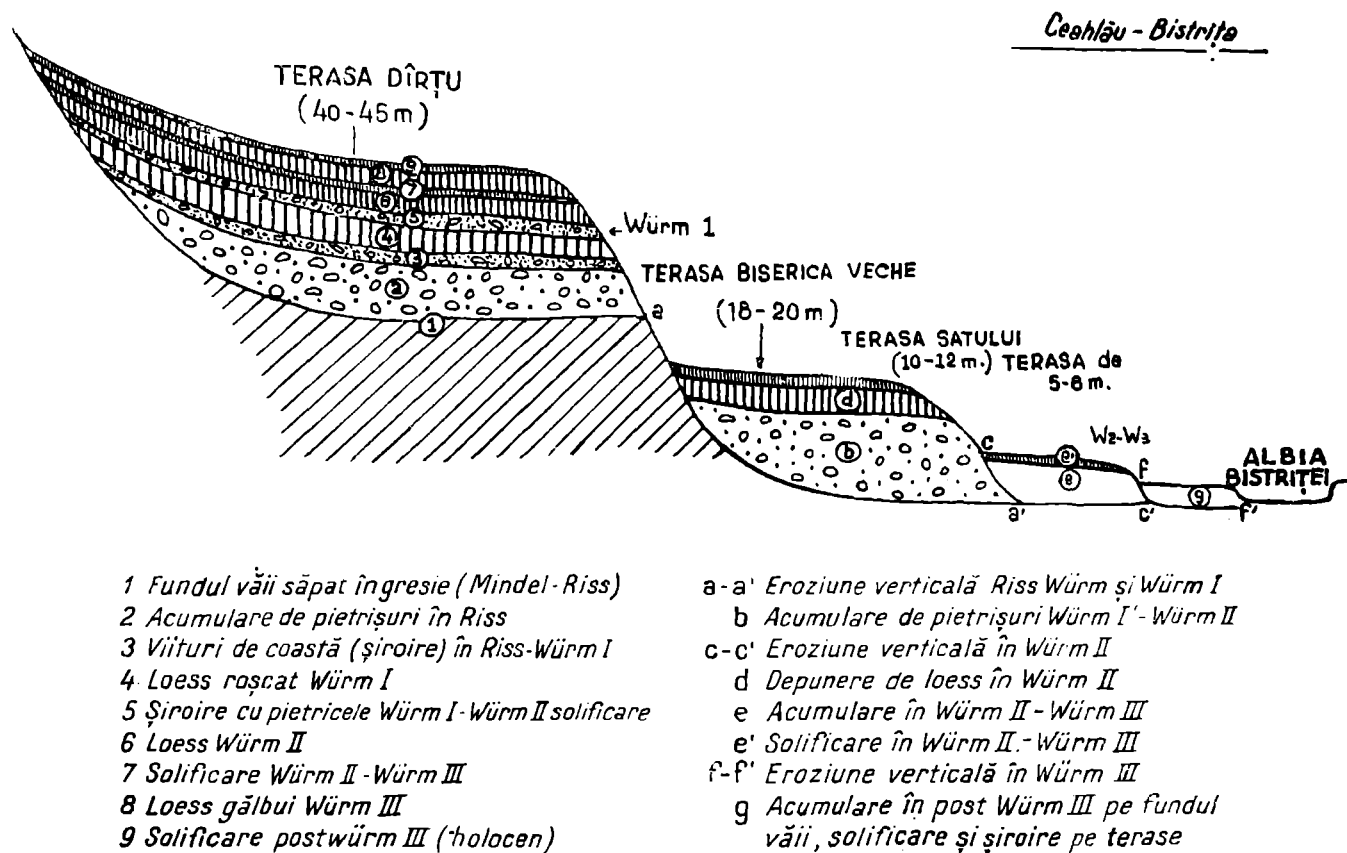


Fig. 1. — Valea Bistriței — Harta reg. Bicăz.



Intocmit de V. Mihăilescu în colaborare cu G. Nicolaescu-Ploșor, I. Petrescu
 și I. Vințilescu

Fig. 2. — Secțiune schematică în terasele Bistriței.

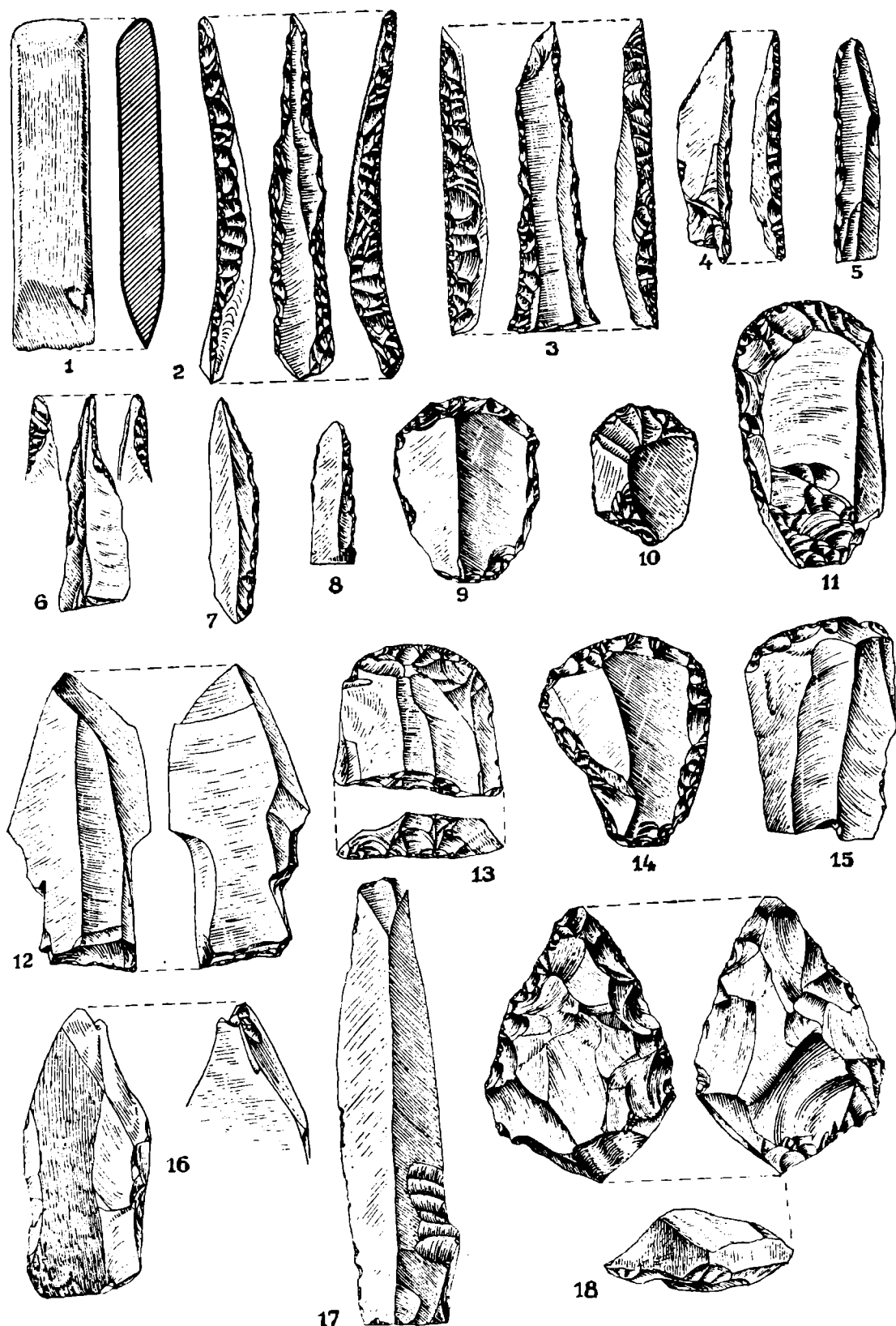


Fig. 3. — Material litic provenit din săpăturile efectuate pe terasele Bistriței (Ceahlău): 1, dălțiță neolitică; 2, 3, viruri retușate abrupt pe ambele laturi; 4, 5, 7, 8, virfuri de tip « Gravette »; 6, străpungător (perçoir); 9—11, 13—15, răzuitoare; 12, 16, dălțițe; 17, lamă; 18, piesă bifacială foliaceo.

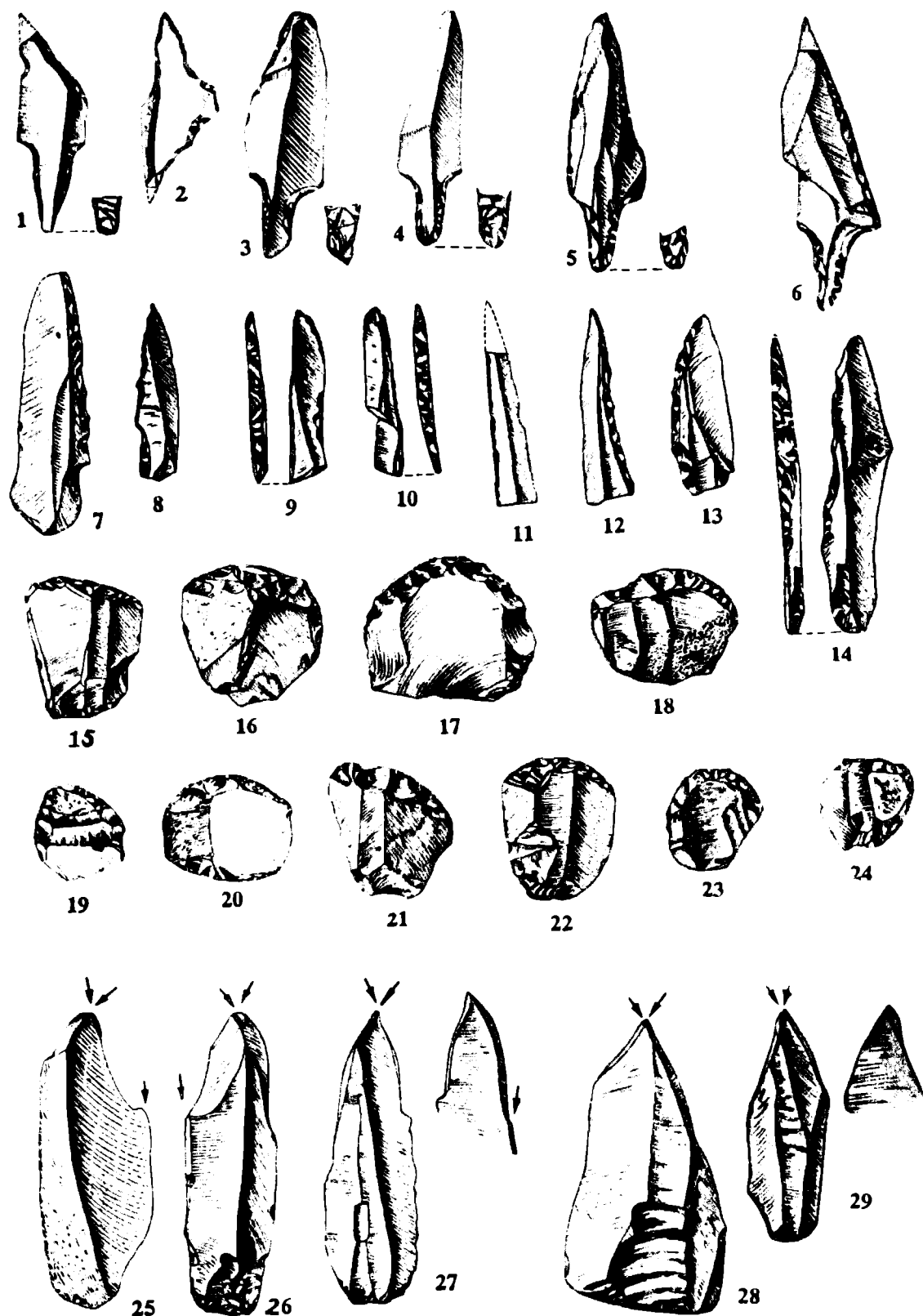


Fig. 4. — Material litic (swiderian) provenit din săpăturile de la Scaune-Ceahlău: 1—6, virfuri pedunculat; 7—14, virfuri de tip «Gravette»; 15—24, răzuitoare; 25—29, dălțițe.

Aurignacianul mijlociu, slab reprezentat, a fost întâlnit numai în sondajele de la Bistricioara în partea de început a depunerilor stadiului Würm II.

Aurignacianul pregravettian se conturează mai bine prin rezultatele de la Cetățica. Săpăturile întinse de pe Podiș ne-au furnizat material bogat pentru înțelegerea mai în amănunt a celor două etape de dezvoltare a gravettianului, fără a schimba liniile mari ale concluziilor anterioare.

În ceea ce privește persistența formelor gravettiene și asocierea lor cu un neolitic timpuriu, anul acesta terasa Cetățica ne-a furnizat material și observații stratigrafice care nu mai pot pune la îndoială această coexistență. A apărut și o unealtă de piatră șlefuită (fig. 3/1).

Rezerva nejustificată față de primele descoperiri de acest gen de la Ceahlău-Dîrțu, a căzut, admițându-se în schema neoliticului timpuriu existența unei faze mai vechi decît cultura Criș. Săpăturile sectorului paleolitic arată nu numai că începuturile neoliticului sînt mai vechi decît cultura Criș evoluată cunoscută, ci precizează chiar unele faze de dezvoltare. După impresiile noastre de șantier, fără o prealabilă prelucrare a materialului descoperit, putem vorbi de trei faze din care cea mai veche poate fi considerată aceea de la Ceahlău-Dîrțu, a doua Ceahlău-Cetățica și a treia la Cremenea.

Pe baza unor informații mai vechi potrivit cărora la punctul Scaune în masivul Ceahlău (la 1327 m altitudine), la mică adîncime, se găsește cu ușurință foarte multă cremene bună de scăpărat, de unde veacuri de-a rîndul păstorii din împrejurimi se aprovizionau cu cremene, am procedat la executarea unui sondaj de foarte mici proporții, care a confirmat din plin aceste informații. Ținînd seama că pre-tutindeni pe valea Bistriței depunerile interstadiului Würm II—Würm III sînt aproape cu totul sterile s-a ajuns la concluzia că datorită unor schimbări climatice populația a suit spre golul muntelui la loc deschis în urmărirea vînatului.

De aici a izvorît necesitatea unor săpături la Scaune. Spre surprinderea noastră în loc de a afla aici pe gravettienii de pe valea Bistriței am descoperit o nouă cultură paleolitică de sfîrșit, care apare pentru prima dată pe teritoriul țării noastre. Avem în față o cultură nordică, binecunoscută în Polonia, în nordul Ucrainei și bazinul superior al Volgăi.

În afară de persistența tehnicii lamelare, obișnuită în paleoliticul superior de sfîrșit și a unor forme obișnuite de muncă, apar dintr-o dată o serie de vîrfuri de săgeată triunghiulare pedunculate (fig. 4/1—6), care ne îndreaptă privirile mult spre nord.

Avem de-a face cu una din fazele de dezvoltare ale swiderianului și anume cu faza mai tîrzie, chwalibogowiciană. O observație deosebit de importantă, pe care o putem face cu prilejul acestei neașteptate descoperiri, este că în toate săpăturile noastre întinse de pe valea Bistriței și cercetările făcute în Moldova de nord-est, nu s-a mai descoperit nicăieri vreo piesă caracteristică aparținînd acestei culturi. Este, deocamdată, o apariție cu totul izolată, pe care aici ne mulțumim numai să o semnalăm.

C. S. NICOLĂESCU-PLOȘOR

II. NEOLITIC (HANGU-CHIRIȚENI)*

În 1957 s-au continuat săpăturile arheologice din așezarea neolitică din faza Cucuteni A de pe terasa Chirițeni, de lîngă confluența pîrăului Hangu cu Bistrița. Prin aceste săpături s-a urmărit să se determine limitele așezării neolitice

* Colectivul șantierului a fost alcătuit din: și Teodoru Dan (membri).
M. Petrescu-Dîmbovița (responsabil), Ordentlich Ivan

și să se completeze informațiile anterioare cu privire la locuirea neolitică și de mai târziu de pe acest loc.

În acest scop s-a încadrat porțiunea de teren de circa 2000 m² cercetată în 1955 și 1956, cu 11 șanțuri perpendiculare pe marginea terasei. Prin aceste șanțuri, late de cîte 1 m și cu lungimea variind între 30—75 m, s-a reușit să se sondeze o întindere mare de teren de peste 1 hectar și jumătate, obținându-se precizii cu privire la dispoziția în plan a resturilor de locuire de pe acest loc, precum și relativ la întinderea așezării neolitice.

Astfel, în ceea ce privește planul așezării din faza Cucuteni A, s-au descoperit numai două complexe mici de locuire, lîngă marginea de nord-est a săpăturii din 1956. În afară de aceste complexe, care erau în pantă ușoară de la nord-vest la sud-est, în restul suprafeței cercetate s-au găsit doar resturi sporadice de locuire neolitică, precum și cîteva fragmente ceramice lucrate cu mîna din La Tène.

În felul acesta, prin recente săpături de control de pe terasa Chirițeni s-a precizat că așezarea neolitică din faza Cucuteni A de pe acest loc nu depășește cu mult 2000 m², fiind amplasată aproximativ la mijlocul terasei într-o porțiune de teren dinspre apa Hangului, care oferea, probabil, condiții mai prielnice de locuire. În afară de aceasta, prin descoperirea celor două complexe de locuire neolitică în preajma celor peste 20 asemenea complexe

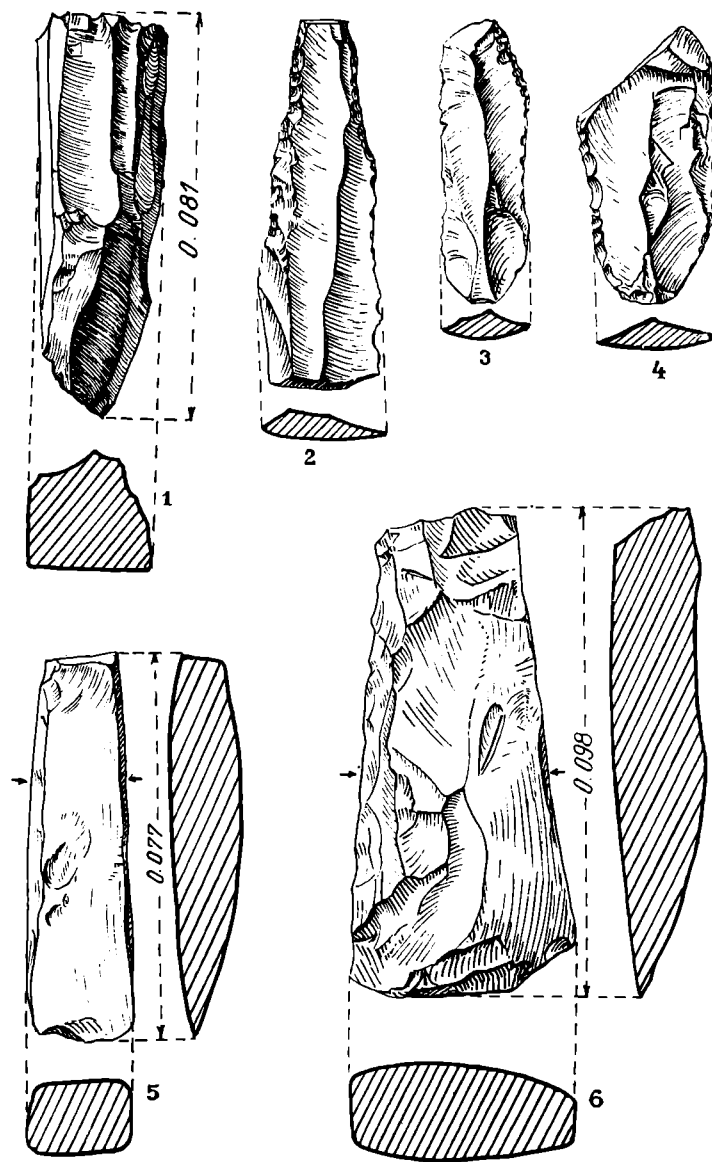


Fig. 5. — Hangu. Terasa Chirițeni. Unelte din așezarea neolitică.

dezvelite în 1955 și 1956, s-a adus o dovadă în plus la constatarea anterioară că locuințele din această așezare au fost apropiate unele de altele ca în genere și în celelalte așezări neolitice din Moldova din faza Cucuteni A.

Tot cu prilejul acestor cercetări, s-au mai descoperit pe capătul de sud-est al terasei, la peste 150 m față de marginea de sud-vest a suprafeței cercetate în 1955 și 1956, și alte resturi aparținînd unui complex de locuire mai nou probabil din epoca bronzului. În ceea ce privește resturile neolitice, cele două complexe de locuire descoperite în 1957 sînt în general asemănătoare cu acelea dezvelite

în campaniile anterioare. Din punct de vedere stratigrafic, s-a constatat că aceste resturi de locuire zăceau în cea mai mare parte la baza solului vegetal, aflându-se de obicei la o adâncime medie care varia între 0,17 și 0,35 m față de suprafața actuală a solului. Aproximativ la același nivel cu resturile de locuire neolitice erau și alte fragmente ceramice mai noi, din La Tène, descoperite în mod răzleț în cuprinsul suprafeței cercetate în 1957. În genere, atât aici, cât și în suprafața săpată în 1955 și 1956, mica adâncime la care se găseau aceste cioburi ca și eventualitatea deplasării lor prin șiroire, împiedicau separarea lor din punct de vedere stratigrafic față de depunerea propriu-zisă, și ea pe alocuri destul de firavă din faza Cucuteni A.

Fragmentele de lipitură arsă din ambele complexe de locuire neolitică cercetate în 1957, ca și acelea din complexele contemporane descoperite anterior, proveneau din pereții locuințelor și nicio-dată din podeaua ei. Din acest punct de vedere, după cum s-a arătat și în raportul preliminar anterior, locuințele cucuteniene de pe terasa de la Chirișeni nu fac parte din categoria așa-ziselor platforme (площадки) tripoliene și cucuteniene. După resturile de lipituri arse păstrate, se pare că erau locuințe mici construite direct la suprafața solului, fără nici o amenajare a terenului și a pantei și apoi risipite în mare parte în urma șiroirilor și a intemperiilor.

În afară de lipiturile de perete, în cuprinsul celor două locuințe neolitice de la Chirișeni cercetate recent, s-au mai găsit bucăți din plăci de cuptor perforate parțial, fragmente ceramice, rișnițe și topoare plate de piatră (fig. 5/5—6), așchii și unelte de silex și menilit (fig. 5/1—4), figurine antropomorfe de lut ars și bucăți de cărbune.

Astfel, într-unul din aceste complexe (nr. 1/1957) pe lângă mai multe fragmente ceramice, dintre care unele se întregeau, s-au găsit trei topoare plate de piatră, un fragment de rișniță simplă de piatră, două bucăți din plăci de cuptor perforate parțial, câteva așchii de silex și un fragment de figurină antropomorfă de lut ars.

De asemenea în cel de al doilea complex (nr. 2/1957), cu mai puține fragmente ceramice decât cel anterior, s-au descoperit două topoare plate de piatră, dintre care unul întreg și altul fragmentar, o bucată din roca din care sînt lucrate topoarele, câteva așchii din roca locală și un fragment de idol antropomorf de lut ars.

În felul acesta, prin descoperirea resturilor din cele două complexe de locuire neolitică de la Chirișeni se completează informațiile noastre cu privire la inventarul obișnuit al neoliticilor din așezarea de pe această terasă.

Din nefericire, fragmentele ceramice neolitice descoperite aici, ca de altfel și în restul așezării, provin în majoritatea cazurilor din vase corodate din pastă roșie și mai rar din pastă neagră sau cenușie. În genere în afară de un vas fragmentar (fig. 6) și resturi din vase suport, nu s-au păstrat decât cioburi atipice, mai mult sau mai puțin grupate și nepermițînd decât rareori întregiri parțiale. Deși ceramica nu și-a conservat pictura, totuși după tehnica pasteii și formele de vase identificate, atât în 1957 cât și în campaniile anterioare, se poate deduce în mod sigur apartenența ei la faza Cucuteni A. Nepăstrîndu-se însă pictura, din cauza condițiilor speciale de zacere a ceramicii, nu se poate ști dacă motivele decorative au fost cruțate din fondul alb sau roș al vasului.

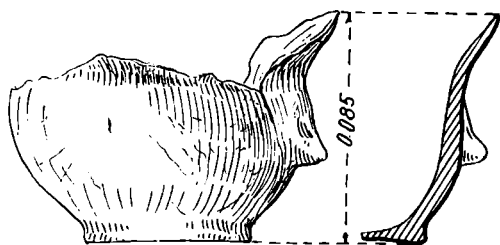


Fig. 6. — Hangu—Terasa Chirișeni. Vas neolitic din faza Cucuteni A descoperit în așezarea neolitică.

Din această cauză nu se poate preciza dacă în cuprinsul acestei așezări este sau nu documentată și specia ceramică pictată de tip Ariușd. Prezența acestei specii ceramice nu este însă deloc exclusă la Chirițeni, avînd în vedere unele forme de vase, precum și poziția geografică a așezării pe drumul de legătură dintre centrul Moldovei și sud-estul Transilvaniei.

În orice caz, lăsînd la o parte această problemă, încă nelămurită, a legăturilor cu cultura Ariușd, descoperirile de pînă acum din cuprinsul așezării neolitice de pe terasa de la Chirițeni sînt deosebit de importante, întrucît pe baza lor s-a putut reconstitui felul de viață al oamenilor neolitici de pe această terasă a Bistriței.

La fel, prezintă importanță și micul complex de locuire mai nou, probabil din epoca bronzului, descoperit pe capătul de sud-vest al terasei Chirițeni, la circa 12 cm adîncime. Resturile de locuire ale acestui complex constituite din fragmente ceramice, pietre plate arse și pietriș, se aseamănă în genere cu acelea ale complexelor neolitice dinspre mijlocul terasei Chirițeni. Din nefericire, fragmentele ceramice din acest complex nefiind destul de caracteristice, nu au putut fi încadrate decît în mod foarte vag, în epoca bronzului, fără de alte precizii. În afară de acestea, s-au mai semnalat în cuprinsul acestui complex de locuire și alte cioburi brune-cenușii care datează din La Tène, ca dealtfel și unele resturi ceramice găsite în mod sporadic cu prilejul sondării acestei terase. Aceste din urmă fragmente ceramice s-ar putea să fie în legătură cu așezarea geto-dacică din apropiere, de pe terasa de sub înălțimea Cetățuia.

Prin toate aceste descoperiri se atestă că depresiunea mai largă a Hangului de pe valea Bistriței a oferit condiții prielnice de așezare, nu numai în vremea orînduirii feudale, de cînd datează așezarea medievală de pe padinele de la Grozăvești, ci și cu mult mai înainte, în neoliticul dezvoltat, epoca bronzului (?) și perioada geto-dacică. În ceea ce privește locuirea neolitică și de mai tîrziu din vremea orînduirii comunei primitive de pe terasa de la Chirițeni, rezultatele obținute pînă în prezent impun continuarea și terminarea lucrărilor în 1958. Numai în felul acesta, pe de o parte, se vor putea încadra mai bine descoperirile făcute pînă în prezent, iar pe de alta se vor salva cît mai multe resturi arheologice de pe această terasă a Bistriței, care urmează să fie inundată.

M. PETRESCU-DÎMBOVIȚA.

III. PERIOADA GETO-DACĂ (HANGU-CETĂȚUIA) *

Prin săpăturile din 1957, efectuate în așezarea geto-dacică de pe terasa « Cetățuia » de la Hangu, s-a urmărit continuarea cercetării sectorului rămas nesăpat din campaniile anilor 1955 și 1956.

Cu toate că suprafața de cercetat este relativ mică, iar urmele civilizației geto-dacice sînt aici destul de sărăcicioase, continuarea săpăturilor pe acest loc s-a impus cu atît mai mult, cu cît așezarea geto-dacică de pe Cetățuia este singura de acest fel identificată pînă în prezent în această regiune a văii Bistriței, care urmează să fie inundată prin crearea lacului de acumulare.

În campania de săpături din 1957 s-au săpat mai multe șanțuri și casete, însumînd în total o suprafață de 187 m².

Cu prilejul acestor săpături s-au găsit destul de multe fragmente ceramice, care par să nu fie izolate, ci, probabil, în legătură cu o locuință. Presupunerea

* Colectivul șantierului a fost alcătuit din: Dan G. Teodoru (responsabil) și Ivan Ordentlich.

aceasta este confirmată întrucâtva de faptul că printre aceste fragmente ceramice se aflau bucăți de lipitură de pereți, ca și de descoperirea în apropierea lor, la aceeași adâncime (0,35 m), a unui vas aproape întreg, de mărime mijlocie, lucrat cu mîna dintr-o pastă poroasă brun-cărmizie, frămîntată grosolan și amestecată cu nisip și pietricele (fig. 7/5).

În ceea ce privește presupusa locuință, avîndu-se în vedere adîncimea la care zac fragmentele ceramice (0,30—0,40 m), credem că este vorba de o colibă de tipul celor semnalate în această așezare în campaniile anilor precedenți.

Fragmentele ceramice adunate în această campanie provin în majoritate din vase lucrate cu mîna din pastă poroasă, brună sau cărmizie, frămîntată grosolan și amestecată cu nisip și pietricele. Ceramica de factură bună, lucrată la roată dintr-o pastă densă de culoare cenușie, apare într-un număr foarte redus față de anii precedenți. Cele cîteva fragmente descoperite în acest an sînt foarte corodate și nu prezintă nimic deosebit.

Din categoria ceramicii lucrate cu mîna menționăm două fragmente, dintre care unul provine dintr-un borcan cu buza răsfrîntă în afară și ornamentat pe umăr cu o linie vălurită, iar altul dintr-o ceașcă dacică cu fundul subțire (fig. 7/1—2). De asemenea mai semnalăm un mic disc dintr-un ciob de vas lucrat la roată, de culoare cenușie, precum și o cute de ascuțit din gresie locală (fig. 7/3—4).

În afară de aceste resturi care aparțin epocii geto-dacice, tot în cuprinsul acestei așezări, sub stratul de cultură atribuit perioadei geto-dacice, s-a descoperit și un vîrf de săgeată din silex, triunghiular și cu baza concavă, care este în legătură probabil cu așezarea neolitică de pe terasa de la Chirițeni.

Acesta este tot materialul mai deosebit, descoperit în sectorul în care s-a efectuat săpătura.

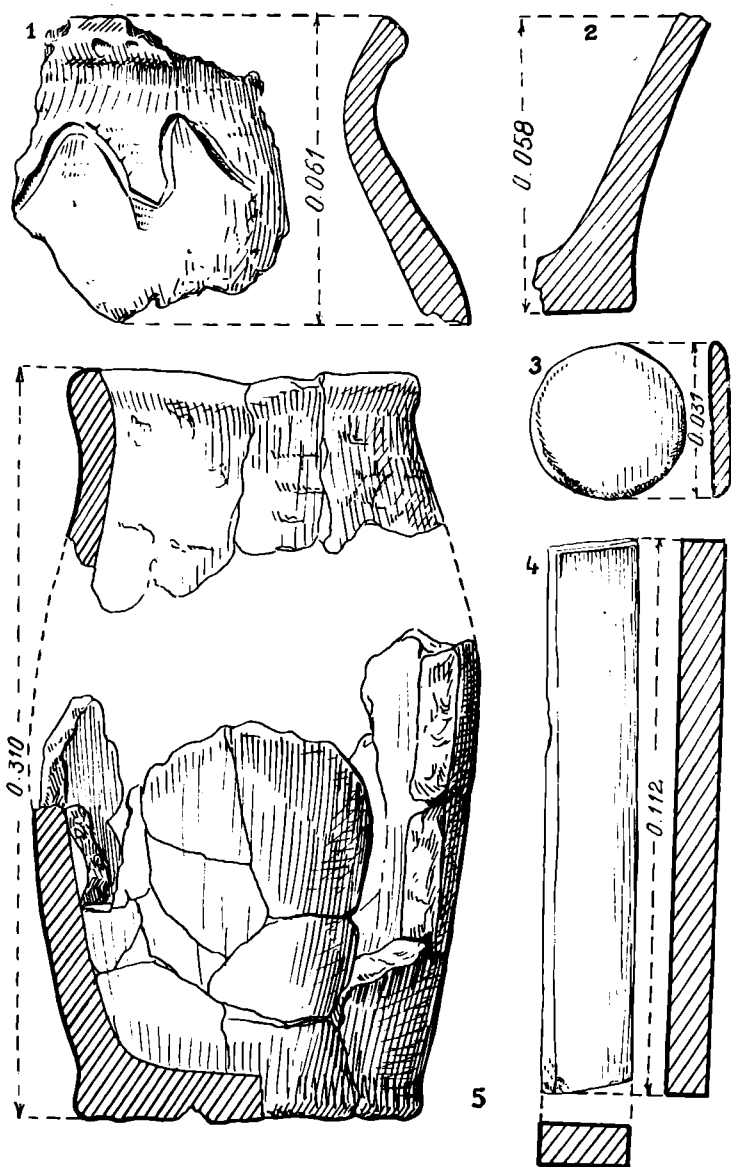


Fig. 7. — Hangu - « Cetățuia ». 1, ciob decorat cu val; 2, secțiunea unui fragment de căuie; 3, disc confectionat dintr-un ciob din pastă cenușie lucrat la roată; 4, cute din gresie; 5, fragmente din buza și fundul unui vas.

Lucrările arheologice din anul acesta au dovedit că și în această porțiune de terasă, necercetată în campaniile anterioare, au existat urme de locuire umană. În felul acesta s-a confirmat părerea emisă anterior că întreaga terasă a fost ocupată de un mic sălaș de păstori.

Această așezare geto-dacică din depresiunea Hangului nu este izolată, ci în legătură, probabil, cu puternicul centru de locuire, din această epocă de la Piatra-Neamț.¹

Până în prezent, nu cunoaștem, în sectorul dintre Piatra-Neamț și Hangu, alte așezări geto-dacice, exceptând cele câteva urme sporadice de locuire semnalate la Buhalnița și Fîrțiți.

Din punct de vedere cronologic, așezarea geto-dacică de pe Cetățuia de la Hangu, a fost datată, pe baza ceramicii, la sfîrșitul epocii provincial-romane, tîrzii, adică în a doua jumătate a sec. III e.n. Desigur că în stadiul actual al cercetărilor, problema încadrării cronologice a acestei așezări mai comportă încă discuții, urmînd să se precizeze în cercetările viitoare.

Tot cu acest prilej, va trebui să se continue dezvelirea întregii așezări, mai ales că acest important obiectiv arheologic urmează să fie pierdut din punct de vedere științific prin creerea lacului de acumulare.

DAN G. TEODORU

IV. EPOCA FEUDALĂ

1. HANGU-GROZĂVEȘTI *

Punctul Grozăvești se află la nord-est de comuna Hangu, în terenul mărginit la nord-vest de vîrfurile Cioatcelor, spre nord și nord-est cu Coasta Herlei și Fundoaia, iar spre est cu vîrfurile Netedul. Străbătut de pîrăul Grozăvești și de un mic afluent al acestuia, pîrăul lui Gherman, terenul este destul de accidentat și acoperit de o vegetație sărăcăcioasă.

În cursul anului 1955 s-au întreprins aici cîteva sondaje arheologice cu scopul de a se stabili în ce măsură toponimicul Grozăvești se poate identifica cu satul cu același nume, devenit ulterior siliște și menționat în unele acte de cancelarie din Moldova. Cercetările din 1955 au dus la descoperirea unui cuptor de ars oale, datat în sec. XVI—XVII. De asemenea în urma sondajelor s-au găsit și fragmente ceramice din aceeași epocă — suficiente ca să se presupună o locuire stabilă în aceste locuri.

Reluate abia în 1957, cercetările din punctul Grozăvești s-au desfășurat după un plan prestabilit și au durat timp de 14 zile, între 22 octombrie și 6 noiembrie 1957 (fig. 8).

S-au executat 12 secțiuni arheologice și o casetă, însumînd la un loc circa 500 m² de suprafață efectiv cercetată. S-a constatat cu acest prilej că avem de-a face cu un singur nivel de locuire, datat pe baza ceramicii la sfîrșitul sec. XVI și în sec. XVII. Stratul respectiv are 0,15—0,27 m grosime și constă dintr-un pămînt măzăros de nuanță neagră-cenușie închisă, pigmentat uneori cu foarte multe fragmente de pămînt ars la roșu și cu cărbuni și cenușă. Această situație

¹ Vezi raportul preliminar din anul 1956, în *Materiale*, V, p. 54.

* Colectivul șantierului a fost alcătuit din: N. Constantinescu (responsabil) și A. Onofrei, studentă.

este caracteristică în special sectoarelor A și B și mai puțin sectorului C (la nord-vest de pîrăul lui Gherman).

În afară de două vetre descoperite în sectorul B (secțiunea II) și de o a treia din sectorul C (secțiunea I), cercetările au permis să se tragă concluzia că urme sigure de locuire feudală se găsesc în sectorul A, respectiv în regiunea cuptorului cercetat în 1955. Aceste urme se rezumă la abundența în acest sector a pigmentilor de pământ ars la roșu și a cărbunilor (secțiunile V și VI A) — lucru ce nu se poate explica numai prin *antrenarea* lor de la cuptorul amintit, deoarece se întind pe suprafețe mai mari și departe de locul unde a funcționat cuptorul de oale. Cum însă, din pricina faptului că lucrările au fost sistate tocmai cînd se

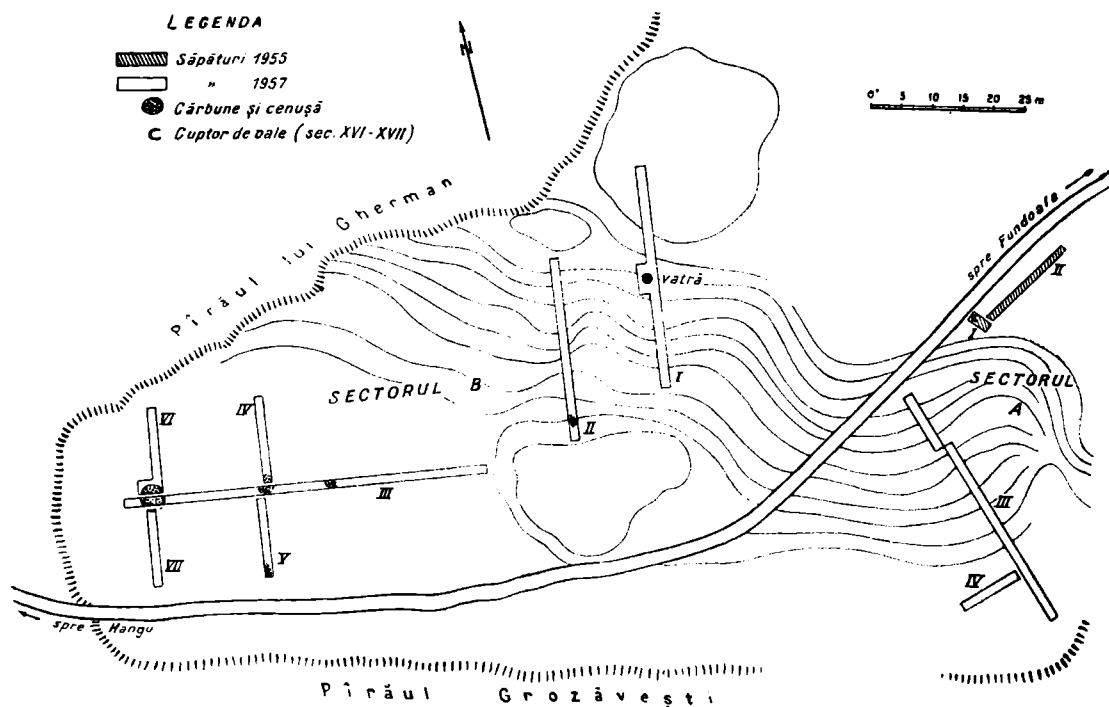


Fig. 8. — Planul săpăturilor de la Hangu-Grozăvești.

încerca depistarea unei locuințe, cercetările vor trebui să se bazeze aci pe o largă rețea de secțiuni — această sarcină căzînd în seama lucrărilor viitoare.

Materialul arheologic descoperit în anul 1957 constă mai ales din ceramică. Aceasta este arsă numai oxidant și se prezintă sub variate tipuri. Înscrierea ei cronologică, pe bază tipologică și stilistică, permite concluzia că ea aparține cu precădere sec. XVII; există totuși fragmente ceramice care păstrează încă tradiția ceramicii moldovenești din sec. XVI. S-au mai găsit cîteva obiecte de fier, oase de animale (oaie, cîine) și de pasăre. După sistarea lucrărilor, la sud-est de terasa sectorului B, s-a găsit și o monedă de aramă de la regina Christina a Suediei, falsificată de bănăria lui Istrate Dabija voievod (1661—1665). Moneda, în stare bună de conservare, deși oxidată, prezintă legenda:

av.: CHRISTINA D(ei) G(ratia) RE(x), între două cercuri perlate; în mijloc monograma reginei: C, cu o coroană deasupra;

rev.: SOLIDVS CIVI(tatis) RIG(ensis), între două cercuri perlate, iar în mijloc armele orașului Riga (două chei încrucișate).

În concluzie, cercetările de la punctul Grozăvești prezintă interes documentar. Stabilirea caracterului definitiv al așezării feudale, ca și datarea precisă a urmelor de locuire, se află încă în stadiul ipotezelor. Fiind singura siliște cercetată pe cale arheologică, în această regiune a Moldovei care urmează să fie afectată prin crearea lacului de acumulare de la Bicaz, socotim obligatorie continuarea cercetărilor, în vederea elucidării problemelor deja amintite. De asemenea, socotim că metoda de lucru cea mai adecvată pentru atacarea unui obiectiv arheologic ca acela de la Grozăvești este rețeaua de secțiuni.

N. CONSTANTINESCU

2. CEAHLĂU-SCHIT *

Rezultatele obținute în 1955, în urma sondajului de la bisericuța din Gura Hangului, impuneau extinderea cercetărilor și în alte puncte din apropiere, în vederea unei încadrări cronologice mai precise a materialului descoperit.

În acest scop, s-a efectuat un sondaj la bisericuța de lemn numită « Schițor » din satul Schit, raionul Ceahlău, situată pe una din falsele terase de pe partea stângă a pârâului Schit, la 7 km depărtare de schitul Durău și la circa jumătate de km de Palatul Cnejilor.

O legendă locală relatează că actuala clădire a Schițorului a fost ridicată pe temeliiile alteia mai vechi, care a ars. După aceeași tradiție locală, cimitirul din jurul Schițorului are și el aceeași vechime și în trecut a deserved mai multe sate apropiate de pe valea Bistriței, iar numele lui a fost Schitul din Poiană.

Lucrările de sondare au început în anul 1956 și au continuat în 1957, limitându-se la cercetarea suprafețelor dinspre nordul, sudul și estul Schițorului, spațiul de la vest rămânând necercetat, fiind ocupat de anexele gospodăriei parohiale. Prin patru secțiuni, două pe direcția axului longitudinal al bisericuței și alte două perpendiculare pe acest ax, s-a urmărit încadrarea generală a obiectivului pe cele trei laturi. În continuare, prin alte două secțiuni, s-au cercetat complexele de locuire, gropile de morminte ca și terenul dinafara cimitirului.

Observațiile stratigrafice, precum și materialul arheologic rezultat din sondaj ne-au permis să precizăm două nivele de locuire. Astfel, la o mică adâncime, în depunerea superioară de *humus*, s-a determinat existența ultimului nivel de locuire din sec. XVIII—XIX, în cuprinsul căruia s-a găsit și un fragment ceramic neolitic a cărui prezență aici nu se poate explica decât printr-o alunecare. Sub această depunere, în stratul de argile galbene cu prundiș, s-a stabilit primul nivel de locuire, datat în sec. XVII prin fragmentele ceramice descoperite acolo.

În sectorul nordic, în secțiunea X, sub humusul actual, în solul galben-prăfos, la adâncimea de 0,44 m, s-au descoperit două așchii macrolitice de gresie menilitică, dintre care cea mai mare, de formă ovoidă, are dimensiunile de $94 \times 67 \times 16$ cm. În secțiunea nr. IV a aceluiași sector, s-a găsit un răzuitor pe capăt de lamă scurtă și groasă, având rețușe abrupte pe trei din cele patru laturi. Această piesă, lucrată dintr-un silex brun-roșcat de proastă calitate, prin lipsa patinei și prin lustrul obținut datorită utilizării se clasează în neolitic.

În sfârșit, sub nivelul argilelor galbene nisipoase zac pături de pietrișuri nerulate, în care, în unele locuri, săpătura a mers pînă la adâncimea de 2 m.

Din nivelul de locuire din sec. XVII fac parte fragmente ceramice, lipituri de perete, bucăți de cahle, resturi de cărbuni, foarte puține oase de animale, dintre

* Colectivul șantierului a fost alcătuit din: Em. Zaharia (responsabilă), Valeria Osoianu și antropo-

logii N. Haas, C. Maximilian și Cantemir Rîșcuția, membri.

care unul provenind dintr-un corn de bovidu și un vîrf de suliță de fier. Tot din acest nivel de locuire, în sectorul nordic al bisericeții, s-au descoperit și resturile a două construcții corespunzînd unei uşoare mamelonări actuale a terenului.

Dintre construcțiile descoperite în 1956 se distinge în deosebi una, în cuprinsul căreia, zăceau numeroase cahle de la o sobă prăbușită. Nu s-a putut preciza forma și suprafața acestei construcții decît pe o mică porțiune de la sud-vest, suprafața ei fiind deranjată spre est și nord de gropile mai noi ale mormintelor. Resturile de grinzi carbonizate, fragmentele de lipitură și cărămizile cu urme de fum, ne indică distrugerea acestei construcții prin incendiu.

Pe baza observațiilor făcute cu ocazia demontării complexului, rezultă că tehnica de construcție nu pare să fie mult deosebită de aceea practică astăzi în mediul rural local. Importantă este descoperirea în cuprinsul acestei construcții a unui complex provenind de la o sobă de cahle. Aceste cahle, întregi sau fragmentare, asociate cu bucăți de lipitură și cărămidă, zăceau prăbușite pe un soclu alcătuit din argilă, nisip și pietriș. La același nivel cu complexul de cahle s-au descoperit resturile unui pavaj interior pe care au fost găsite două fragmente ceramice din sec. XVII.

Peste nivelul de locuire din sec. XVII se suprapune un altul mai nou, din sec. XVIII-XIX, reprezentat prin resturile unei construcții precum și urmele unui pavaj exterior, identificat în sectorul nordic. Acestui nivel de locuire îi aparține și o conductă pentru apă, construită din olane îmbinate fără mortar.

În general, ceramica descoperită pînă în prezent la Schișor este de tip sătesc și provine din oale pentru uz casnic, talere și străchini. Fragmentele ceramice corespunzătoare sec. XVII sînt lucrate dintr-o pastă brun-roșcată sau galbenă, uneori din pastă albă, acoperite la interior cu smalț brun sau verde, caracteristic epocii, sau dintr-o pastă galbenă, aspră și bine arsă, conținînd în compoziția ei nisip fin și fluturași de mică albă. Cîteva fragmente ceramice de vase din pastă albă, acoperite la interior cu smalț verde sau brun, iar la exterior decorate uneori cu motive pictate cu humă brun-roșcată, atestă și prezența unei ceramici mai fine.

Tot din inventarul sec. XVII face parte și o lingură lucrată primitiv din os.

Ceramica sec. XVIII—XIX este reprezentată prin fragmente lucrate la roată, din pastă fină, de culoare galbenă, care provin din oale cu smalț alb la interior. Alături de acestea se găsesc și fragmente ceramice din pastă cenușie-negricioasă, decorate cu dungi sgrîiate.

Cahlele de la soba locuinței din sec. XVII sînt lucrate grosolan, dintr-o pastă galben-roșcată, conținînd mult nisip și pietricele. Piese sînt mulate cu mîna prin apăsarea lutului în forme de lemn și prezintă pe dos butoni proeminenți pentru fixarea în mortar. Ele sînt nesmălțuite și în majoritatea cazurilor prezintă urme puternice de fum. Din punct de vedere al formei se deosebesc exemplare dreptunghiulare cu gardina joasă și altele pătrate cu gardina înaltă, ultimele prezentînd uneori pe partea exterioară urme de fum.

În ceea ce privește ornamentația, sînt caracteristice pentru aceste cahle decorul în formă de disc solar și motivele geometrice și florale (fig. 12), care se găsesc în cea mai mare parte și în sculpturile în lemn de la vechea biserică de la Răpciuni-Ceahlău.

În jurul Schișorului, pe un teren în uşoară pantă de la nord la sud, se află cimitirul vechi, în care, după cum spun localnicii, nu se mai fac înmormîntări de vreo 60—70 de ani. Cimitirul acesta trece dincolo de actuala curte a bisericeții. În porțiunea cercetată în 1956 și 1957 din sectoarele dinspre nord, sud și est, în colaborare cu antropologii, au fost descoperite 46 morminte, dispuse în rînduri,

cuprinzînd înhumări și reînhumări. Scheletele erau în poziție întinsă (est-vest) și aveau brațele aduse pe abdomen și numai într-un singur caz pe piept. Starea de conservare a scheletelor este potrivită și unele din ele au oasele brațelor alunecate pe lîngă corp. În două din morminte s-au putut observa resturi de sicriu, iar într-un al treilea, părțile laterale ale sicriului erau aproape întregi.

În ceea ce privește inventarul mormintelor, acesta este foarte sărac, conținînd numai monede.

Pe lîngă aceste morminte mai vechi s-au descoperit și altele mai noi, din sec. XIX, dintre care cîteva sînt de monahi, după cum o dovedesc cărămizile de sub cranii. Pe una din aceste cărămizi s-a sgîriat cu un vîrf ascuțit inscripția « Monahia Pavlida 1843 ». În mormintele călugărești nu s-au găsit monede și nici un alt obiect.

Din cele expuse rezultă că cel mai vechi nivel de locuire de la Schițor datează în mod sigur din sec. XVII, fiind documentat prin cele două locuințe din sectorul nordic al săpăturii.

Pătura subțire de depunere, surprinsă în sectorul nordic (caseta 2 vest a șanțului IV), care părea să indice o locuire mai veche, din sec. XVI, nu a putut fi urmărită decît fragmentar și pe o suprafață foarte redusă, fiind deranjată atît de construcția locuinței din sec. XVII, cît și de gropile de morminte fără inventar.

Observația stratigrafică făcută în profilul gropii mormîntului nr. 42, în care s-a găsit o monedă neperforată din anul 1567, ar părea să indice un nivel inferior celui din sec. XVII. Această ipoteză este însă prematură, întrucît groapa mormîntului 42 a fost deranjată mult de un alt mormînt mai nou. De aceea problema unui nivel de locuire mai vechi decît sec. XVII la Schițor va trebui lămurită prin săpăturile viitoare. Pentru moment nu sînt atestate în mod sigur decît cele două nivele de locuire, corespunzătoare sec. XVII și XVIII—XIX.

Majoritatea monedelor provenite din morminte sînt din sec. XVI. Una singură poartă efigia regelui Matei Corvin (sec. XV) și numai cîteva sînt din sec. XVII, acestea din urmă prezentînd una sau două perforații¹.

În jurul Schițorului locuirea a continuat în secolele XVIII—XIX, fiind atestată prin locuințele descoperite în sectoarele nordic și estic ale bisericeții, ca și prin pavajul nordic.

Acestui nivel de locuire mai nou îi corespunde al doilea grup de morminte aparținînd sec. XVIII—XIX, dintre care unele sînt mormintele monahilor, care au deservit Schițorul în sec. XIX.

În cursul celor două sondaje de la Schițor din 1956 și 1957, s-au putut preciza limitele cimitirului spre sud și spre nord, rămînînd ca în viitor să se stabilească și marginea de est a acestui cimitir. De asemenea, tot cu prilejul cercetărilor viitoare va trebui să se identifice și siliștea, care probabil trebuie să fi existat în apropierea Schițorului.

EMILIA ZAHARIA

3. BUHALNIȚA *

Între monumentele mai importante ale orînduirii feudale, existente în zona viitorului lac de acumulare, se află și actuala biserică din satul Buhalnița.

Un zid înalt de 2,75—3 m și gros de 0,90—1,10 m, construit din piatră cu mortar, înconjură biserica de jur împrejur, alcătuiind o incintă perfect rectan-

¹ Monedele au fost determinate la Cabinetul numismatic al Institutului de arheologie de către B. Mitrea.

* Colectivul șantierului a fost alcătuit din: Adrian C. Florescu (responsabil), Marilena Florescu și Maria-Luiza Diaconescu (membri).

gulară cu laturile de 64 — 68 m. Lipsa turnurilor și a crenelurilor la acest zid de incintă îi diminuează cu mult caracterul său strategic, dându-i aspectul unui adevărat gard de împrejmuire. În interiorul acestei incinte biserica ocupă un loc oarecum excentric, fiind așezată în sectorul de nord-vest și avînd orientarea vest-nord-vest — est-sud-est, pe direcție oblică față de laturile zidului de incintă. La începutul secolului nostru, în 1901, forma sa inițială (de corabie) a fost modificată întrucîtva prin adăugarea unui pridvor rectangular la intrare.

În literatura de specialitate datele referitoare la trecutul bisericii din Buhalnița sînt destul de sărace. La aceasta a contribuit desigur faptul că cea mai mare parte a documentelor istorice în legătură cu acest așezămînt nu se găsesc în momentul de față în țară.

În 1931 într-o schiță istorică, dealtfel singurul studiu consacrat trecutului acestei biserici, Gh. Ungureanu, pe baza documentelor istorice și a tradiției locale, a identificat actuala biserică din satul Buhalnița cu « Mănăstirea Hangului », ctitoria lui Miron Barnovschi, ridicată în prima jumătate a secolului XVII (1627 — 1635)¹. De asemenea, cu aceeași ocazie cercetătorul amintit localiza tot aici și « Mănăstirea Hangului », pomenită într-un document de la Ștefan cel Mare din 13 februarie 1458, ceea ce-l făcea pe autor să tragă concluzia că ctitoria lui Barnovschi Vodă s-ar fi ridicat pe locul unei așezări mănăstirești mai vechi, datînd cel puțin din prima jumătate a sec. XV².

Astfel, în lumina celor arătate ar rezulta că aici la Buhalnița am avea de a face cu o succesiune de așezări mănăstirești, din care cea mai veche ar data cel puțin de la începutul sec. XV.

Totuși ipoteza emisă de Gh. Ungureanu acum 25 de ani, bazîndu-se numai pe documente de ordin istoric și pe tradiție locală, era insuficient susținută. Pentru argumentarea acestei ipoteze erau necesare, pe lîngă documentele de mai sus, și dovezi de ordin arheologic, fapt care impunea inițierea unor campanii de săpături la Buhalnița. Prilejul s-a ivit cu ocazia lucrărilor din zona viitorului lac de acumulare al hidrocentralei « V. I. Lenin », Bicaz.

Primele cercetări în sectorul bisericii din Buhalnița au început în octombrie 1954, ele fiind apoi continuate în anul 1955—1957.

Scopul celor 4 campanii de săpături, cu ocazia cărora s-a săpat o suprafață de aproximativ 1000 m², a fost acela de a cerceta vechimea resturilor arheologice și implicit a bisericii din Buhalnița. În acest sens planul de săpături (fig. 9) a fost axat pe două obiective: incinta bisericii (sectorul A) și terenul din imediata vecinătate a incintei, acolo unde cu prilejul cercetărilor din 1954 semnasem urme de locuire din sec. XVIII (sectorul B).

Prezentăm mai jos cîteva din principalele rezultate ale săpăturilor noastre.

Sectorul A (incinta bisericii). Sub solul vegetal s-au descoperit în 1954 urmele unui pavaj din prundiș de rîu și pietre de dimensiuni mijlocii bătute cu nisip, care se întindea în special în jumătatea de vest a incintei sub forma unor complexe, cu goluri între ele. Materialele descoperite în nivelul acestui pavaj sînt foarte recente (cele mai vechi datînd din a doua jumătate a sec. XIX). Sub acest pavaj modern, urmează un strat de pămînt de culoare neagră, de 0,12—0,15 m grosime, la baza căruia s-au semnalat urmele unui al doilea pavaj, care stă pe un sol de pădure de culoare brun-roșcat, lipsit de resturi arheologice. La nivelul pavajului s-au găsit fragmente ceramice și teracote din sec. XVII, precum și două monede

¹ Gh. Ungureanu, *Mănăstirea Hangului sau Buhalnița; schiță istorică*, extras din *Arhiva*, XXXVIII, 1931.

² *Ibidem*, p. 8—11.

cu efigia reginei Cristina a II-a a Suediei, falsificate la bănăria lui Dabija Vodă de la Suceava.

În colțul de nord al incintei, cu ocazia lucrărilor din 1956, au fost scoase la iveală temelii din piatră ale unei construcții dreptunghiulare, cu dimensiunile

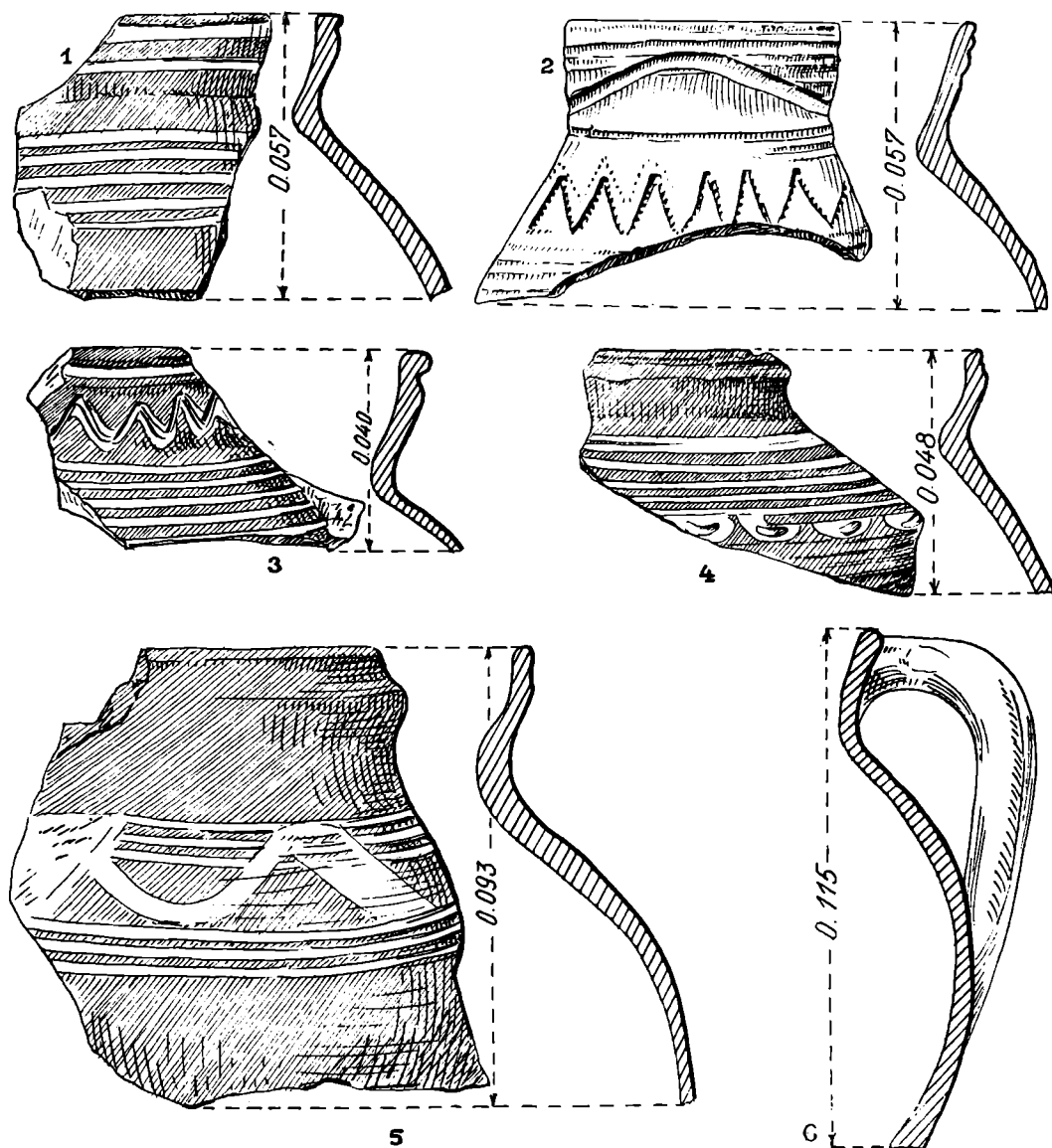


Fig. 10. — Buhalnița. Fragmente ceramice din sec. XVII—XVIII.

exterioare de 22 m \times 5,40 m, lipită de laturile de nord-vest și nord-est ale zidului de incintă. Această construcție se compunea din cinci încăperi, dintre care primele două, din capătul de vest, erau prevăzute cu un « demi-sol » alcătuit la rîndul său din două încăperi despărțite printr-un perete gros de 1 m.

În fața acestui complex au fost descoperite resturile unui pavaj din prundiș bătut cu nisip, la nivelul căruia s-au găsit fragmente ceramice din sec. XVII—XVIII.

În sectorul de sud-vest al incintei s-au descoperit în 1957 urmele unei alte construcții cu temelie tot din piatră, lată de 6 m, din care nu s-a putut degaja

decît 21 m lungime, deoarece capătul de nord-vest este acoperit de o șură a bisericii. Această construcție se compunea dintr-o singură încăpere. În interiorul ei erau dispuse, într-un șir paralel cu latura de sud-vest, șase temelii de piatră de formă rectangulară, de 0,60 m × 0,95 m și 1,20 m × 0,85 m, a căror întrebuințare nu



Fig. 11. - Buhalnița. Fragmente de teracotă din sec. XVII.

am putut-o preciza. La nivelul celor șase temelii și în pământul de umplutură din interiorul construcției s-au găsit bucăți de teracotă și fragmente ceramice din sec. XVII. Latura de nord a construcției și două din temeliiile ei interioare au fost deteriorate de fundația unei alte construcții cu temelie tot din piatră, datînd, după materialul ceramic găsit în interiorul ei de la sfîrșitul sec. XVIII și începutul sec. XIX. În legătură cu această construcție trebuie puse și resturile descoperite în capătul de vest al construcției din sec. XVII, care constau din cărămizi întregi și fragmentare, teracote cu decor specific sec. XVIII, pari de stejar și mortar.

Cele două construcții din curtea bisericii din Buhalnița sînt zidite din piatră de gresie originară din partea locului, legată cu mortar din var fierbinte, procedeu tehnic identic cu acela al zidului de incintă și al pereților bisericii însăși. Observațiile stratigrafice făcute în timpul cercetărilor noastre ne-au dus la concluzia că șanțurile necesare construirii temelilor bisericii și a celor două construcții au fost săpate la același nivel, nivelul pavajului din sec. XVII, ceea ce ne indică un relativ raport de contemporaneitate între ele, fiind ridicate aproximativ în același timp. Evident că o dovadă care pledează pentru contemporaneitatea vremii de zidire atît a bisericii și zidului de incintă cît și a celor două construcții o constituie și identitatea procesului tehnic, fiind vorba în toate cele patru cazuri de aceeași zidărie de piatră legată cu mortar de « var fierbinte ».



Fig. 12. — Schițor. Cahlă decorată cu motive florale.

Pentru a încheia prezentarea descoperirilor din curtea bisericii de la Buhalnița, trebuie menționate și cele cîteva morminte de înhumăție, din prima jumătate a sec. XIX, semnalate în spatele bisericii, cu ocazia săpăturilor din 1954.

Sectorul B. Cercetările efectuate asupra celui de al doilea obiectiv al planului nostru de lucru, sectorul din imediata vecinătate de nord-est a incintei, dincolo de zid, au dus la rezultate destul de prețioase, reușind să ne ofere cîteva date în legătură cu șantierul de construcție al bisericii. Astfel, în acest loc au fost descoperite cu ocazia săpăturilor din 1955—1957 cinci complexe din pietre de formă neregulată, însumînd o suprafață de circa 500 m². Pietrele care alcătuiesc

aceste complexe sînt identice ca rocă cu acelea utilizate la construcția bisericii a celor două construcții și a zidului de incintă și prezintă dimensiuni variînd între 0,10 × 0,05 × 0,10 m și 0,60 × 0,30 × 0,50 m.

Din punct de vedere stratigrafic, complexe sînt așezate pe același sol de pădure brun-roșcat ca și al doilea pavaj din curtea bisericii. Printre pietrele complexelor s-au găsit fragmente ceramice, bucăți de teracote și cărămizi, precum și o monedă poloneză de argint din 1620 de la Sigismund III. Majoritatea pietrelor se prezentau în stare brută și numai puține aveau urme de prelucrare, unele fiind chiar ecarisate. În intervalele ce separă complexe s-au găsit bucăți mari de mortar, precum și așchii mari de piatră care provin probabil de la ecarisaj. Aceste observații arată că aici au avut loc anumite operațiuni de prelucrare a materialelor, ca ecarisarea pietrelor, prepararea mortarului etc. Avînd în vedere condițiile de găsire ale resturilor respective, credem că în acest loc, în vecinătatea de nord-est a incintei ne aflăm în fața urmelor atelierului de prelucrare a materialelor necesare construcției bisericii și a anexelor ei. Ipoteza noastră pare a fi confirmată și de o altă descoperire. Astfel, în apropierea acestor resturi, la numai 10 m spre nord-est, s-a găsit un cuptor de ars cărămidă. El constă din două gropi săpate în pămînt,

adânci de 2,10 m, de formă aproape rectangulară cu colțurile rotunjite și separate între ele printr-un perete gros de 1,50 m. Una din ele era destinată camerei de ardere, iar cealaltă camerei de foc, comunicarea făcându-se prin două « tunele » de secțiune ovoidală.

Pe fundul camerei de ardere pornesc din dreptul celor două tunele către perețele opus, două șanțuri paralele de secțiune trapezoidală și adânci de circa 1,30 m. Cărămizile erau aranjate pe două planuri, perpendiculare unul pe celălalt, lăsându-se un spațiu între ele de unu pînă la cinci cm. Ele erau dispuse în așa fel în cît deasupra fiecăruia dintre cele două șanțuri formau cîte o « boltă ogivală ». Rolul șanțurilor și al bolților era, probabil, acela de a asigura întreținerea în bune condițiuni a focului și de a repartiza uniform temperatura.

Capacitatea cuptorului era de circa 10 000 cărămizi. Ele erau confecționate dintr-o argilă de calitate inferioară, găsită la fața locului, prost frământată și cu impurități.

Deși datarea acestui cuptor constituia oarecum o problemă dificilă, totuși ea a fost rezolvată pe cale indirectă. Astfel, cărămizile descoperite în cuptor sînt identice, din toate punctele de vedere, cu acelea întrebuințate la construirea bolții bisericii. De asemenea, între pietrele celor două complexe din apropierea cuptorului s-au găsit, împreună cu fragmente ceramice și de teracotă din sec. XVII, bucăți de cărămidă cu aceleași caracteristici. Aceste fapte ne indică oarecum contemporaneitatea cuptorului cu perioada de construire a bisericii (sec. XVII). Prin urmare nu este exclus ca în cazul de față să avem de-a face cu un cuptor în care s-a ars cărămida necesară construirii bolții bisericii, el încadrîndu-se în grupul de complexe care în totalitatea lor alcătuiesc resturile « șantierului de prelucrare » a materialelor necesare zidirii bisericii și a dependențelor ei. Cu ocazia săpăturilor s-au mai descoperit și patru gropi, dintre care una cu un bogat și variat material ceramic; din lipsă de mijloace materiale ea nu a fost săpată în întregime. Din aceleași motive nu au fost săpate nici cele două morminte găsite în imediata apropiere a zidului de incintă.

În ceea ce privește ceramica, în afară de cea moldovenească, în general de calitate bună și variată ca forme și decor (fig. 10), s-au găsit și cîteva fragmente din caolin provenind de la Kutachia și Rhodos¹. Nu mai puțin interesante sînt și fragmentele de teracote din sec. XVII și XVIII cu motive florale stilizate, aco-perite la exterior cu un smalt verzui, bronz, portocaliu sau galben (fig. 11).

În afară de resturile prezentate mai sus, toate exclusiv legate de trecutul bisericii din Buhalnița, cu prilejul cercetărilor pe locul din vecinătatea de nord-est a incintei, la piciorul pantei Brădițelului, s-au găsit în mod sporadic, un număr restrîns de fragmente ceramice, datînd, probabil, de la începutul celei de a doua epoci a fierului. Deoarece ele au fost descoperite în solul galben aluvionar este probabil că ne aflăm în fața unor viituri aduse la vale, pe panta Brădițelului, dintr-o așezare distrusă de torenți sau de alunecări de straturi. Locul lor de proveniență urmează a fi precizat mai bine în cursul cercetărilor viitoare.

Încheind această scurtă trecere în revistă a rezultatelor cercetărilor de la Buhalnița, să vedem în ce măsură datele obținute în urma săpăturilor noastre confirmă sau nu ipoteza emisă de Gh. Ungureanu.

Datele arheologice de care dispunem în urma cercetărilor din 1954—1957 ne permit să localizăm pe locul care a format obiectivul cercetărilor noastre numai mănăstirea Hangului, ctitoria lui Miron Barnovschi, deoarece cele mai vechi urme

¹ Informații verbale de la tov. Corina Nicolescu.

feudale descoperite la Buhalnița datează din sec. XVII. Observațiile stratigrafice obținute dovedesc că atât biserica cât și cele două construcții din interiorul incintei, precum și cel mai vechi pavaj s-au construit în această vreme.

Prin urmare, în lumina datelor de care dispunem, la Buhalnița nu poate fi vorba de o locuire anterioară sec. XVII și în consecință este cu totul exclusă ipoteza localizării aici a mănăstirii Hangului, menționată în documentul de la Ștefan cel Mare din 13 februarie 1458, aceasta urmînd a fi identificată în cadrul viitoarelor cercetări în altă parte a regiunii. De asemenea în cadrul unei campanii viitoare ne vom completa datele necesare reconstituirii întregului ansamblu de dependențe al acestui monument istoric de pe valea Bistriței, precum și relativ la mormintele din afara zidului de incintă, a căror vechime nu este încă precizată.

ADRIAN FLORESCU și MARILENA FLORESCU

4. CEAHLĂU—PALATUL CNEJILOR *

Săpăturile arheologice de la Palatul Cnejilor, începute în anul 1956 au fost continuate și în toamna anului 1957.

Datele obținute din săpături dovedesc că cele mai vechi urme de viață din epoca medievală aparțin sec. XVII. În acest veac pe teritoriul palatului s-au făcut o serie de lucrări, precum: ridicarea bisericii, amenajarea unor chilii din lemn și pămînt pe laturile de est și sud, construirea zidului de incintă, săparea pivnițelor pe laturile de nord și de vest și paralel cu aceasta ridicarea deasupra lor a construcțiilor existente și azi.

În secolele XVIII—XIX au fost făcute unele reamenajări la construcțiile mai vechi și au fost ridicate altele noi, însă de data aceasta de proporții mai reduse. Astfel atât pe latura de est cât și pe cea de sud, a fost ridicată cîte o clădire de piatră de formă rectangulară, al căror rol nu s-a putut încă defini. În sec. XIX, pe latura de vest au fost construite două turnuri de formă patrulateră. Cu același prilej a fost reamenajată și latura de vest a incintei.

Printre materialele arheologice descoperite la Palatul Cnejilor menționăm în primul rînd uneltele și obiectele din fier, precum: cuțite de diferite tipuri și mărimi, cuie, descoperite mai ales în chilii și în morminte, ciocane, dălți, ș.a. În palat și în afara lui au fost găsite bucăți de zgură de fier, care trebuie să provină neîndoiește de la un cuptor de redus minereu, încă nedescoperit.

În afara materialului arheologic obișnuit, au fost descoperite vertebre de morun și somn, specii de pești care puteau fi aduse numai de la Dunăre.

Ceramica de la Palatul Cnejilor se împarte în trei mari categorii. În prima categorie intră ceramica de uz comun, lucrată la roata de picior și arsă fie la roșu, fie la negru. Formele cele mai caracteristice sînt: oala-borcan, strachina și ulciorul. Majoritatea acestei ceramici a fost executată la fața locului. La circa 80 m nord-est de palat, au fost descoperite două cuptoare de ars oale din sec. XVII. În cel de-al doilea cuptor a fost găsită și ceramica smălțuită.

În a doua categorie intră ceramica de import, venită aci fie din Orient, fie din Apus. Ceramica orientală a fost adusă pe drumul Marea Neagră — Dunăre-Siret, iar cea de tip apusean din centrele ardelene.

* Colectivul șantierului a fost format din: Gh. Diaconu (responsabil), Em. Armeanu, N. Constanti-

nescu, S. Iacob, Eug. Neamțu, S. Vincenz și antropologul C. Rîșcuția, membri.

A treia grupă cuprinde ceramica decorativă, reprezentată prin cahle de sobă. După ornament, se deosebesc patru tipuri de plăci de sobă şi anume: *a*) cahle avînd în centru motivul solar şi la colţuri cîte o floare de lea; *b*) cahle avînd ca motiv decorativ o cupă cu flori şi frunze; *c*) cahle ornamentate cu cercuri tăiate de rectangule; *d*) cahle cu inscripţii în limba latină.

În cuprinsul necropolei medievale din preajma bisericii au fost descoperite peste 30 de schelete din sec. XVII—XIX. Dintre acestea o serie aparţin unor călugări şi călugăriţe. Cum este şi firesc, sub craniile scheletelor de călugări şi călugăriţe se găseşte de fiecare dată cîte o cărămidă pe care este sgîriat numele mortului şi data morţii.

Materialele arheologice descoperite la Palatul Cnejilor, coroborate cu celelalte date obţinute din săpături, oglindesc pe de o parte nivelul de viaţă scăzut al păturii nevoiaşe, iar pe de altă parte, viaţa de curte boierească.

Deşi cercetările sînt încă în faza de început, totuşi au fost obţinute cîteva date care permit stabilirea rolului monumentului în veacurile XVII—XIX. La început, pe teritoriul palatului a funcţionat o biserică înconjurată de chilii. După un incendiu puternic a urmat o vreme în care palatul a fost folosit ca reşedinţă a unei familii de boieri. În acelaşi timp în jurul bisericii a fost făcut un brîu de ziduri cu turnuri. La sfîrşitul sec. XVIII şi la începutul sec. XIX pe teritoriul palatului îşi exercitau autoritatea cîţiva călugări care au transformat palatul în mănăstire. La mijlocul sec. XIX palatul este preluat în stăpînire de o familie de boieri.

GH. DIACONU

АРХЕОЛОГИЧЕСКИЕ РАСКОПКИ В БИКАЗЕ

КРАТКОЕ СОДЕРЖАНИЕ

I. Палеолит. Палеолитические исследования 1957 г. на Чахлэу имели в виду исследование шести стоянок: Бистричиоара, Кремениш, Скауне, Четэцика, Бофу, Подиш.

В четырех из этих пунктов — Бофу, Четэцика, Подиш, Бистричиоара — имеются остатки средних террас Бистрицы, в большинстве намывных, образовавшихся в межледниковый период Миндель-Рисс и нанесенных во время рисского ледникового периода. Присутствие ледяных клиньев и межледниковых явлений последнего ледникового периода было отмечено почти во всех упомянутых отложениях.

Обнаружена богатая коллекция каменных орудий верхнего палеолита, датированных селетским периодом (Четэцика), средним ориньякским (Бистричиоара), предграветтским ориньякским (Четэцика), граветтским I и II (Подиш).

Стратиграфическими наблюдениями установлено присутствие в Четэцике раннеолитической керамики, более древней, чем культура Криш, совместно с граветтскими каменными орудиями палеолитической традиции.

В пункте Скауне, расположенном на горном массиве Чахлэу, впервые на территории Румынии были найдены остатки свидаерской культуры конца палеолита, известной в Польше, на севере Украины и на Верхнем Поволжье.

II. Хангу — Кирицени. На кириценской террасе в 1957 г. продолжались раскопки неолитического поселения типа Кукутени А. Этими раскопками установлено, что это неолитическое поселение не на много превышает 2 000 м² и расположено посередине террасы, на участке, находящемся ближе к водам Хангу; такой участок, по-видимому, являлся более благоприятным для поселения.

Вблизи раскопанных в 1955 и 1956 гг. в этом поселении свыше 20 комплексов, в 1957 г. было вскрыто всего лишь 2 небольших жилых комплекса. Судя по сохранившимся остаткам обмазки, они связаны с небольшими наземными жилищами, без какого-либо землеустройства, вследствие чего большинство из них оказалось поврежденными дождевыми потоками и

непогодой. Следовательно, жилища эти, как было уже отмечено раньше, не относятся к так называемым трипольским и кукутенским площадкам.

К сожалению, фрагменты керамики повреждены коррозией, так что невозможно установить, имеется ли в этом поселении расписная керамика типа Ариушд.

Кроме этих двух неолитических комплексов, на остальной площади, исследованной в 1957 г., наблюдались спорадические следы неолитического обитания типа Кукутени А — незначительный жилой комплекс эпохи бронзы (?), расположенный на юго-западном конце террасы, и несколько фрагментов керамики ручной выработки типа Латен, связанных, вероятно, с гето-дакийским поселением вблизи террасы у возвышенности Четэуя.

III. Хангу — Четэуя. Произведенные в 1957 г. раскопки в гето-дакийском поселении на террасе Четэуя у Хангу должны были продолжить исследование еще неискранных в прошлые экспедиции участков. При этом было найдено много фрагментов керамики, относящихся к жилищу, существование которого подтверждается находкой многочисленных кусков стеной обмазки.

Большинство керамических фрагментов происходит от сосудов ручной выработки из пористой массы бурого либо кирпичного цвета, грубо отмученной, с примесью песка и гравия. Было также найдено несколько черепков, сработанных на кругу сосудов, из серой массы. Под гето-дакийским слоем был найден также кремневый наконечник стрелы, трехгранный, с вогнутым основанием, присутствие которого поставлено в связь с неолитическим поселением в Кирицeni.

Исходя из керамики, являющейся пока единственным элементом для датировки, поселение у Четэуя можно отнести к концу поздней римской провинциальной эпохи, то есть к III в.н.э.

IV. 1. Грозэвешти. Возобновленные в 1957 г. археологические исследования пункта Грозэвешти на территории села Хангу имели своим заданием пополнение сведений о селище в этом пункте.

Были найдены керамические фрагменты XVI—XVIII вв., железные предметы, очаг и др. При будущих обследованиях необходимо выявить находящиеся там жилища бывшего средневекового села, в частности в секторе А, где в 1955 г. была обнаружена гончарная печь XVI—XVII вв.

2. Скитишор. Работами, произведенными в 1956—1957 гг. в селе Скит у деревянной церкви, называемой Скитишор, установлено наличие двух жилых горизонтов: — первый XVII в. и второй XVIII—XIX вв.

Среди раскопанных на древнем кладбище 46 погребений, некоторые относятся к XVII в. и иногда содержат венгерские монеты XVI в., а в одном случае даже монету XV в. без какого-либо иного инвентаря.

Некоторые могилы XVIII—XIX вв. принадлежат монахам из Скитишоара и не имеют никакого инвентаря.

Почти полное отсутствие какого бы то ни было погребального инвентаря и остатки весьма простой керамики, найденные вокруг Скитишора, указывают на простую деревенскую жизнь, протекавшую вокруг этого памятника. Одна лишь печь из неглазурованного изразца, украшенная растительным узором, найденная в одном из жилищ XVII в., свидетельствует о начале более комфортабельной жизни вокруг монастыря.

3. Бухальница. Произведенными в 1954—1957 гг. в Бухальнице раскопками были обнаружены важные археологические памятники. Так, в церковном дворе обнаружены фундаменты двух каменных строений: одного, состоящего из пяти помещений и полуподвала, разделенного надвое, и другого — из одного лишь помещения; оба строения являются монастырскими пристройками. Там же были открыты следы двух мостовых — более старой, XVII в., и более новой, XIX в.

На соседнем с церковным двором участке были найдены следы монастырской «строительной площадки», состоящей из пяти комплексов необтесанного и обтесанного камня, вырытая в земле печь для обжига кирпича, емкостью на 10 000 кирпичей, и четыре ямы с керамикой, строительным раствором и щебнем. Керамический материал весьма обилен и относится к XVII и XVIII вв. Здесь же были найдены и спорадические следы фрагментов керамики второго периода железа.

Полученные археологические данные дают возможность с уверенностью установить, что Бухальницкий монастырь был выстроен господарем Барновски и находился под его покровительством; построен он был в 1627—1635 гг. и упоминается в исторических документах. Предполагать же, что на обследованном месте мог находиться и монастырь Хангу, упомянутый в одном из документов Стефана Великого 1458 г., нельзя; остатки этого монастыря следует искать в каком-либо другом месте.

4. Палатул-Кнежилор. Наиболее древние следы жизни на территории этого дворца относятся к XVII в. В том же веке на территории дворца был произведен ряд работ, как то: постройка церкви, устройство деревянных и земляных келий на восточной и южной стороне, постройка окружающей двор стены, постройка на северной и западной стороне погребов и перекрывающих их и ныне строений. В XVIII—XIX вв. были произведены некоторые переделки более старых строений.

Среди археологических находок в Палатул-Кнежилор в первую очередь следует отметить железные орудия и железные изделия — ножи, гвозди, молотки, долота и т.д.

Керамика из Палатул-Кнежилор делится на три большие группы, а именно: керамика домашнего обихода, декоративная и привозная.

ОБЪЯСНЕНИЕ РИСУНКОВ

Рис. 1. — Долина реки Бистрица. Карта района Биказ.

Рис. 2. — Схематический разрез бистрицких террас.

Рис. 3. — Каменные объекты, обнаруженные раскопками на бистрицких террасах (Чахлэу). 1, неолитическое долото; 2—3, ретушированные с двух сторон наконечники; 4—5, 7—8, наконечники граветтского типа; 6, сверло; 9—11, 13—15, скребки; 12, 16, резец; 17, пластинка; 18, листовидный двусторонний предмет.

Рис. 4. — Каменные находки (свидерские) из раскопок Скауне-Чахлэу. 1—6, наконечники с черешком; 7—14, наконечники граветтского типа; 15—24, скребки; 25—29, резцы.

Рис. 5. — Хангу. Кирицкая терраса. Орудия из неолитического поселения.

Рис. 6. — Хангу. Кирицкая терраса. Неолитический сосуд типа Кукутени А, найденный в неолитическом поселении.

Рис. 7. — Хангу. Четэуя. 1, черепок с волнистым орнаментом; 2, разрез фрагмента курильницы; 3, диск, сделанный на кругу из серого черепка; 4, точильный камень; 5, фрагменты венчика и дна сосуда.

Рис. 8. — План раскопок в Хангу, Грозэвшти.

Рис. 9. — План раскопок в Бухальнице.

Рис. 10. — Бухальница. Фрагменты керамики XVII—XVIII вв.

Рис. 11. — Бухальница. Фрагменты изразцов XVII в.

Рис. 12. — Скитишор. Изразец, украшенный растительными мотивами.

LE CHANTIER ARCHÉOLOGIQUE DE BICAZ

RÉSUMÉ

I. *Paléolithique*. Pendant la campagne de l'année 1957, les recherches paléolithiques de Ceahlău ont eu pour objectif six stations: Bistricioara, Cremeniș, Scaune, Cetățica, Bofu et Podiș.

Dans quatre d'entre elles Bofu, Cetățica, Podiș et Bistricioara on est en présence de vestiges de terrasses moyennes de la Bistrița, pour la plupart des terrasses de confluence, sculptées pendant l'interglaciation Mindel-Riss et qui se sont accumulées durant la glaciation Riss. La présence de glaces en forme de coin et d'autres phénomènes périglaciaires appartenant au dernier stade glaciaire ont été constatés dans presque tous les dépôts géologiques des établissements mentionnés ci-dessus.

On a découvert un abondant matériel lithique, appartenant au paléolithique supérieur et attribué au szélétien (Cetățica), à l'aurignacien moyen (Bistricioara), à l'aurignacien prégravettien (Cetățica) et au gravettien I et II (Podiș).

Les observations stratigraphiques ont permis de constater à Cetățica l'association de la céramique de la première période du néolithique — d'un aspect plus ancien que la civilisation de Criș — et d'éléments lithiques gravettiens, de tradition paléolithique.

A Scaune, dans le massif de Ceahlău, on a découvert, pour la première fois sur le territoire de la Roumanie, des vestiges appartenant à la civilisation swidérienne de la fin du paléolithique, civilisation déjà rencontrée en Pologne, dans le Nord de l'Ukraine et dans le bassin supérieur de la Volga.

II. *Hangu-Chirițeni*. L'année 1957 a amené la continuation des fouilles dans l'établissement néolithique de la phase Cucuteni A, sis sur la terrasse de Chirițeni. Ces fouilles ont permis d'établir que cet établissement néolithique ne dépassait guère 2 000 m², étant situé approximativement au centre de la terrasse, sur une portion de terrain proche du cours d'eau de Hangu, qui offrait des conditions d'habitation plus avantageuses.

En 1957, on n'a découvert dans cette station que deux petits complexes d'habitations, au voisinage de plus de vingt complexes de ce genre, découverts en 1955 et 1956. D'après les fragments

de bousillage qui subsistent, ces complexes se rattachent à de petites habitations, construites à même le sol, sans aucun aménagement du terrain et de la pente; ils ont été ensuite détruits en grande partie par l'érosion des eaux et les intempéries. Par conséquent, ainsi que l'a déjà montré un rapport antérieur, ces habitations n'appartiennent pas à la catégorie de ce qu'on appelle des plates-formes — площадки — tripoljiennes et cucuténienes.

Les débris céramiques étant corrodés, on ne peut malheureusement pas préciser si, sur l'étendue de cette station est également attestée ou non la céramique peinte du type Ariușd.

Outre ces deux complexes néolithiques, on a trouvé, dans le reste de la surface examinée en 1957, des vestiges sporadiques d'habitation néolithique de la phase Cucuteni A, un petit complexe d'habitation datant de l'âge du bronze (?), situé à l'extrémité Sud-Ouest de la terrasse, et quelques tessons La Tène, travaillés à la main, qui se rattachent probablement à l'établissement géto-dace, proche de la terrasse située sous l'éminence de Cetățuia.

III. *Hangu-Cetățuia*. Les fouilles pratiquées en 1957 dans l'établissement géto-dace de la terrasse de la Cetățuia, de Hangu, se proposaient de continuer les recherches dans le secteur qui n'avait pas été fouillé lors des campagnes précédentes. On a récolté à cette occasion plusieurs fragments céramiques, qui ont été attribués à une habitation, dont l'existence est également confirmée, entre autres, par de nombreux fragments de bousillage.

La majorité des fragments céramiques proviennent de vases faits à la main et dont la pâte poreuse, brune ou rouge brique, a été grossièrement malaxée et mêlée de sable et de gravier. On y a encore trouvé quelques tessons de vases faits au tour, dont la pâte est couleur de cendre. On a également trouvé, sous la couche appartenant à la période géto-dace, une pointe de flèche en silex, triangulaire et à base concave, qui a été mise en rapport avec la station néolithique de Chirișeni.

D'après sa céramique — qui est actuellement le seul élément de datation — l'établissement de Cetățuia peut être daté de la fin de l'époque provinciale romaine, c'est-à-dire du III^e siècle de notre ère.

IV. 1. *Grozăvești*. Reprises en 1957, les recherches archéologiques entreprises au lieudit « Grozăvești », situé sur le territoire du village de Hangu, se proposaient de compléter les informations relatives à l'emplacement d'un ancien village qui se trouvait à cet endroit.

On y a trouvé des fragments de céramique des XVI^e-XVIII^e siècles, des objets en fer, un âtre, etc. Les futures recherches devront dépister aussi les habitations éventuelles situées sur le territoire de l'ancien village médiéval, plus particulièrement dans le secteur A, où l'on a trouvé en 1955 un four de potier (XVI^e-XVII^e s.).

2. *Le sondage de Schițior*. Les travaux effectués en 1956 et 1957 autour de la petite église de bois dite Schițior, et appartenant au village de Schit, ont établi l'existence de deux niveaux d'habitation autour de ce monument, dont l'un date du XVII^e siècle et l'autre des XVIII^e-XIX^e siècles.

Des 46 tombes fouillées sur l'étendue de l'ancien cimetière, les unes datent du XVII^e siècle et contiennent parfois des monnaies hongroises du XVI^e siècle et, dans un seul cas, du XV^e, sans aucun autre inventaire.

Parmi les tombes appartenant aux XVIII^e-XIX^e siècles, certaines sont des tombes de moines et ne renfermaient aucune pièce d'inventaire.

L'absence presque totale d'inventaire dans les tombes, de même que les restes d'une céramique grossière, découverts autour du Schițior, font ressortir la simplicité de la vie paysanne qui se poursuivait aux environs de ce monument. Seul un poêle en carreaux de terre cuite non émaillés et décorés de motifs floraux, découvert dans une habitation du XVII^e siècle, indique un début de vie plus confortable autour de ce petit monastère.

3. *Buhalnița*. Les campagnes de fouilles poursuivies à Buhalnița, de 1954 à 1957, ont ramené au jour d'importants vestiges archéologiques. C'est ainsi qu'on a découvert, dans l'enceinte de l'église, les fondations de deux constructions en pierre, l'une possédant cinq pièces et un sous-sol de deux pièces, tandis que l'autre n'en a qu'une seule; toutes deux sont des dépendances du monastère. On y a découvert encore les traces de deux pavages, dont l'un, plus ancien, du XVII^e siècle et l'autre, plus récent, du XIX^e.

Dans le terrain immédiatement voisin de l'enceinte, on a découvert les traces du « chantier de construction » du monastère, consistant en cinq complexes de pierre brute ou équarrie, un four à briques, creusé dans la terre et pouvant contenir 10 000 briques, et quatre excavations renfermant de la céramique, du mortier et des débris de pierre. Le matériel céramique est abondant et date des XVII^e et XVIII^e siècles. On y a également trouvé quelques vestiges sporadiques de fragments céramiques datant de la seconde période de l'âge du fer.

Les données archéologiques recueillies permettent de localiser avec certitude à Buhalnița une fondation pieuse du voïvode Barnovschi, construite entre 1627 et 1635 et mentionnée par les documents historiques. Mais, sur l'emplacement qui a fait l'objet de ces recherches, on ne peut pas localiser également le monastère de Hangu, mentionné dans un document d'Etienne le Grand en 1458. Les vestiges de ce monastère devront donc être recherchés ailleurs, lors d'une campagne future de fouilles.

4. *Le palais des cnèzes.* Les plus anciennes traces de vie trouvées sur le territoire de ce palais appartiennent au XVII^e siècle. Au cours de ce siècle, une série de travaux y ont été effectués : la construction de l'église, l'aménagement de cellules monacales faites de bois et de terre, sur les côtés Nord et Ouest et, en même temps, l'édification au-dessus d'elles des constructions qui existent encore aujourd'hui. Les constructions plus anciennes ont subi des modifications du XVII^e au XIX^e siècles.

Parmi les matériaux archéologiques, découverts au palais des cnèzes, nous devons mentionner en premier lieu des outils et des objets en fer : couteaux, clous, marteaux, ciseaux à froid, etc.

La céramique du palais des cnèzes rentre dans trois grandes catégories : celle d'usage courant, celle d'importation et celle de la céramique décorative.

EXPLICATION DES FIGURES

Fig. 1. — Vallée de la Bistrița. Carte de la région de Bicăz.

Fig. 2. — Section schématique des terrasses de la Bistrița.

Fig. 3. — Matériel lithique provenant des fouilles effectuées sur les terrasses de la Bistrița (Ceahlău): 1, petit ciseau néolithique; 2, 3, pointes retouchées grossièrement sur les deux côtés; 4, 5, 7 et 8, pointes du type « Gravette »; 6, perçoir; 9—11 et 13—15, racloirs; 12 et 16, petits ciseaux; 17, lame; 18, pièce foliacée bifaciale.

Fig. 4. — Matériaux lithiques (swidétiens) provenant des fouilles de Scaune—Ceahlău: 1—6, pointes pédonculées; 7—14, pointes du type « Gravette »; 15—24, grattoirs; 25—29, petits ciseaux.

Fig. 5. — Hangu. Terrasse de Chirișeni. Outils provenant de la station néolithique.

Fig. 6. — Hangu. Terrasse de Chirișeni. Vase néolithique appartenant à la phase Cucuteni A, découvert dans la station néolithique.

Fig. 7 — Hangu. « Cetățuia »: 1, tesson à décoration synusoïdale; 2, section à travers un fragment de cassolette; 3, disque fait d'un tesson en pâte grisâtre travaillé au tour; 4, pierre à aiguiser en grès; 5, fragments du bord et du fond d'un vase.

Fig. 8. — Plan des fouilles de Hangu—Grozăvești.

Fig. 9. — Plan des fouilles de Buhalnița.

Fig. 10. — Buhalnița. Fragments céramiques des XVII^e — XVIII^e siècles.

Fig. 11. — Buhalnița. Fragments de terre-cuite du XVII^e siècle.

Fig. 12. — Schițișor. Carreau émaillé, décoré de motifs floraux.
